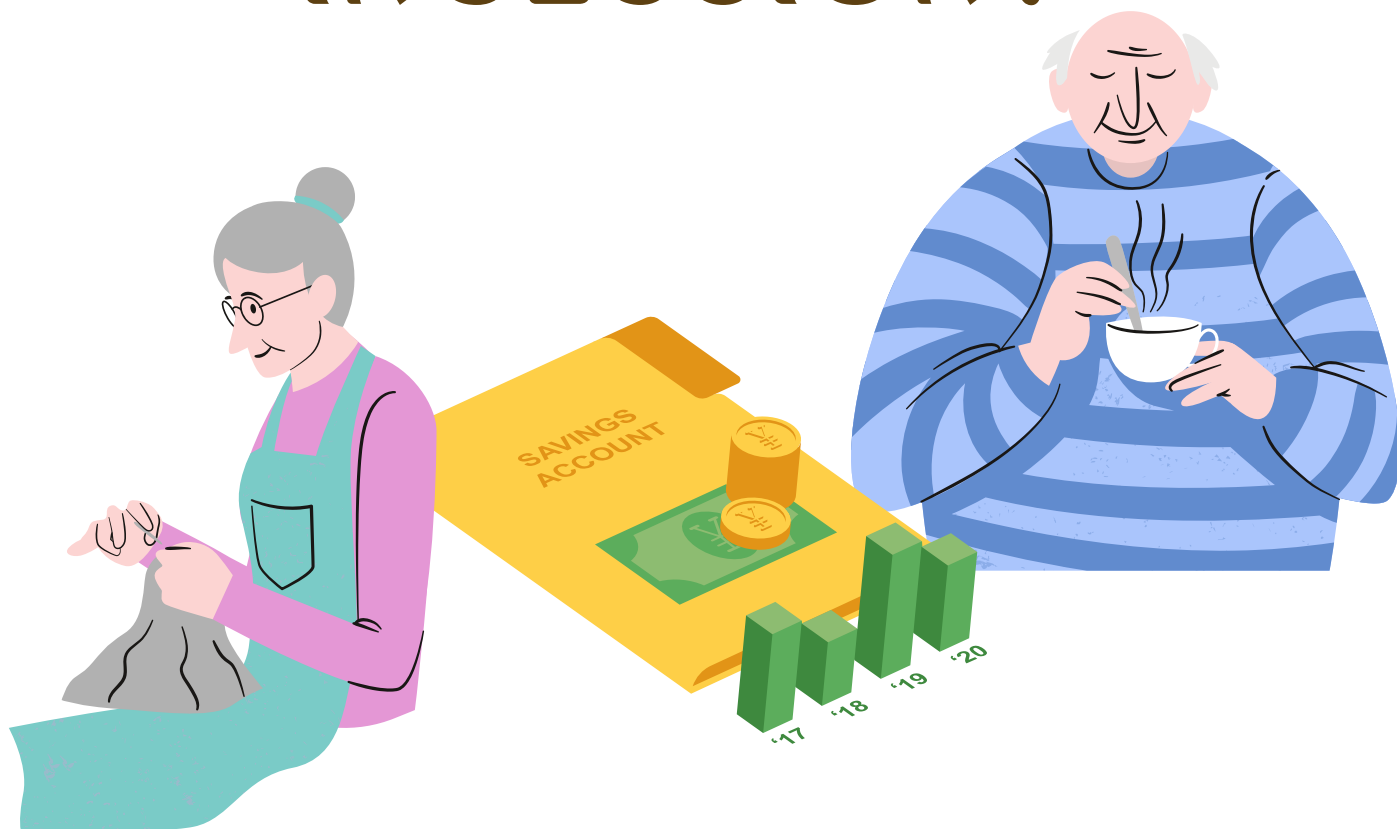


¿SON LAS PENSIONES UNA FORMA DE INCLUSIÓN?



Mtra. Karla Yesenia Escalante Escalante

Autores:

**José M. Aguirre 00367019; Sandra C. Calles 00106418;
Teresa G. Menjívar 00066021; Dolores G. Méndez
00179421; José M. González 00158019; Fabiola M.
Mendoza 00041921**

Las pensiones como una forma de inclusión compensatoria

Como primer punto es importante determinar qué significado se le asigna al término de inclusión compensatoria y por qué se relaciona a este con el sistema de pensiones. La inclusión compensatoria según Fitoussi y Rosanvallon (2010) citados por Mascareño y Carbajal (2015) “es aquella que instituciones sociales (generalmente públicas, pero no únicamente) llevan adelante (mediante políticas públicas, subsidios, legislación o acciones *ad hoc*) para equilibrar situaciones que se asumen temporales: enfermedades, desempleo de corto plazo, asistencia en vejez, pobreza o situaciones catastróficas” (pág. 140); es así que tomando en cuenta lo antes mencionado se puede asignar al sistema de pensiones dentro de este tipo de inclusión ya que este mecanismo se dirige hacia la búsqueda de re inclusión para la población de adultos mayores, una re inclusión que intenta disminuir o incluso eliminar la situación de desigualdad (sobre todo económica).

Asimismo, estos autores remarcan la insatisfacción que las y los individuos presentan ante la calidad de esta forma de inclusión, mencionando que esta baja calidad se debe a que los costos que asume el Estado en estas son cada vez más y más altos.



¿Qué son las pensiones?

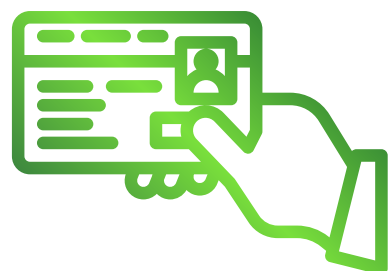
El Sistema de Ahorro para Pensiones, SAP, para los trabajadores del sector privado, público y municipal, fue creado en diciembre de 1996, para administrar los recursos que aportan los trabajadores y empleadores, para pagar las prestaciones por riesgos de invalidez común, vejez, sobrevivencia. El SAP se concibió en respuesta a que el Sistema de Pensiones Público no tenía condiciones para garantizar, en el largo plazo, una vejez segura a las futuras generaciones. Por tanto, se creó un sistema que pudiera posibilitar a las y los trabajadores salvadoreños un medio sostenible que le pudiera brindar seguridad económica para enfrentar las contingencias de invalidez, vejez y muerte (De Rosa, Morán y Castillo, 2020).



Por otro lado, y como se mencionaba anteriormente es importante recordar que hasta el año 2020 se han realizado 12 modificaciones que han deteriorado el sistema de pensiones, causando así que las y los pensionados no puedan saldar necesidades básicas como lo son las de salud y alimentación; asimismo, otra consecuencia negativa a partir del deterioro del sistema es la desmotivación y desconfianza por parte de las y los pensionados, lo cual se ve reflejado en cómo muchos de estos deciden seguir laborando incluso posterior a su jubilación (debido a que recibirán alrededor del 20% a 30% de su salario), causando a su vez una disminución en la tasa de empleabilidad a las personas jóvenes recién egresadas de sus estudios superiores (De Rosa, Morán y Castillo, 2020).

Rango de edad de las personas que pueden ser incluidas en el sistema de pensiones

Según De Rosa, Morán y Castillo (2020) "El Salvador y Venezuela están entre los países que requieren menos años de edad; los hombres deben tener 60 años y las mujeres 55 años".



Población afiliada al Sistema Público de Pensiones

Dentro de las y los afiliados que se consideraban para mostrar las estadísticas están los afiliados registrados dentro de la base de datos de la entidad administrativa y las/los afiliados activos, que son los registrados que efectivamente están cotizando periódicamente. La tendencia de las personas afiliadas al Sistema Público de Pensiones ha pasado por dos secuencias desde 1998 hasta marzo del 2015. En 1998 se registraban un total de 205,479 afiliados, posteriormente se muestra un baja al año 2000 llegando a 81,110 afiliados, esto resulta normal si se tiene en cuenta que con la reforma estructural sustitutiva privatizadora se haría un traslado de afiliados. Posterior a esa fecha, la tendencia que ha mostrado el SPP ha sido al alza progresivamente, para el año 2010 se registraban un total de 145,360 afiliados y en marzo de 2015 llegó a ser de 184,881.

A lo largo de la serie las mujeres han sido las que se han afiliado al SPP en menor proporción, para el año 2000 las mujeres representaban apenas 36.86% del total, los hombres por su parte eran 63.14%, la diferencia existente entre estos era casi del doble, lo que podría haber dado indicios a las autoridades de tratar de mejorar este aspecto, sin embargo, los datos de años posteriores reflejan que sucede todo lo contrario, y en lugar de reducirse se siguió incrementando, para el año 2009 los hombres representaban 64.9% y las mujeres 35.1%, esta brecha se ha mantenido hasta los últimos datos obtenido del 2015.

Actualización sobre el sistema de pensiones

Pasado un año desde que el presidente Nayib Bukele dijo, durante su discurso del 15 de septiembre de 2021, que presentaría una reforma de pensiones que otorgaría beneficios para los salvadoreños. En un reporte financiero hecho por Bank of America (BofA) y en el que delegados de esa entidad viajaron al país para reunirse con autoridades locales, la conclusión sobre este tema es clara: una nacionalización de las pensiones “es improbable” debido al costo político que esto significa para el gobierno.

En mayo la agencia financiera inglesa EMFI también advirtió que era “poco probable” que el gobierno de Bukele aumente las pensiones y que es poco el dinero del que podría echar mano si quisiera hacerlo. Pero para eso tendría que seguir dos caminos: el primero de ellos sería una represión financiera que obligue a las AFP a invertir sus activos bajo administración (\$12,700 millones) en valores gubernamentales, particularmente los \$2,400 millones que se invierten en el sector privado de valores.

Además, actualmente el 80% de los fondos de pensiones está invertido en papeles del gobierno, que desde 2006 y hasta 2014 pagó tasas de interés de menos de 2% a los cotizantes, con lo cual su rentabilidad se ha visto afectada, incluso hasta ahora (Molina, 2022).



Diagnóstico del sistema de pensiones en El Salvador

FANDAGO (2020) define que solo 1 de cada 5 adultos mayores reciben pensión, siendo mayor la cobertura para hombres que para mujeres.



Fuente: elaboración con base en cifras administrativas de la SSF, ISSS, INPEP, FISDL y EHPM (2017).

Las pensiones no contributivas para los adultos mayores surgen del Programa de Atención Integral a la Persona Adulta Mayor, consignado en el Plan Quinquenal de Desarrollo 2009-2014 y forma parte del Sistema de Protección Social Universal.

Pensiones no contributivas, se denomina Pensión Básica Universal (PBU). Esta pensión se centra en un marco bimensual (ocurre dos veces al mes), para adultos mayores que se encuentran entre la edad de setenta años o más, personas inválidas que no reciben pensiones contributivas que residen en uno de los 100 municipios que se encuentran en extrema pobreza, el monto que reciben estas personas desde su inicio son 50 mensuales. (Mesa-Lago, y Rivera, 2020, pág. 32)

Gasto Público del Sistema de Pensiones, 2000-2018

Se puede conocer el gasto público del sistema de pensiones al hacer una compilación y analizar las estadísticas del gasto total en pensiones tanto las contributivas (ISSS, INPEP e IPSFA) como las no contributivas (PBU). Sin embargo esta cifra no se puede tener con exactitud ya que aparte de pensiones contempla otro tipo de prestaciones que hacen estas instituciones.

Cuadro 15
Gasto total en pensiones públicas en moneda real, 2000-2018
 (En miles de dólares)

Años	Gasto nominal	Índice ajuste del dólar ^a	Gasto real	Crecimiento anual (en porcentajes) ^b
2000	249 928	100,0	249 928	
2001	280 098	110,9	252 568	1,06
2002	306 983	108,5	282 933	12,02
2003	334 414	99,1	337 451	19,27
2004	353 568	95	372 177	10,29
2005	382 791	98,3	389 411	4,63
2006	399 587	93,9	425 545	9,28
2007	398 209	87,7	454 058	6,70
2008	411 004	93	441 940	-2,67
2009	423 114	87,4	484 112	9,54
2010	445 360	84,6	526 430	8,74
2011	477 436	85	561 689	6,70
2012	498 163	83,1	599 474	6,73
2013	537 464	84,5	636 052	6,10
2014	564 186	90,3	624 791	-1,77
2015	598 208	98,8	605 473	-3,09
2016	640 624	103,2	620 760	2,52
2017	684 966	96,5	709 809	14,35
2018	559 415	102,2	547 373	-22,88

Fuente: Elaboración propia basada en: gasto nominal del cuadro 15; índice devaluación del dólar de Macrotrends Data, 2019.

^a 1 diciembre de cada año, salvo 2000 basado en 1 febrero.

^b Tasa de crecimiento anual del gasto real con base al índice ajuste del dólar (Base 2000).

El cuadro presenta el gasto en moneda real en 17 años (2000-2017): basado en la devaluación del dólar aumentó 184%; si se usa 2018 fue 119%, pero esto está distorsionado por el recorte en las transferencias del fisco ese año, como ya se ha señalado. Por otra parte, el gasto nominal creció 174% y 124% respectivamente, menos que ajustado al dólar.

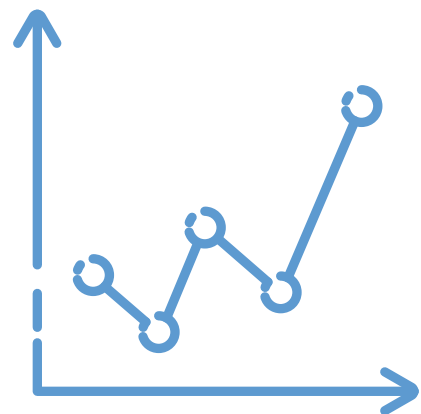
Ingresos del sistema de pensiones

Con la reforma de 2017, la tasa de cotización aumentó de 13% a 15%, aportando el 7.25% el trabajador y el 7.75% el empleador. Los mayores ingresos que se tiene en el sistema de pensiones son del INPEP (403%), ISSS (308%) y IPSFA (140%). (Mesa-Lago y Rivera, 2020, pág. 50)

Los ingresos públicos totales no están disponibles, por lo usan los ingresos del sector público no financiero, estos ingresos han crecido de 5.3% a 7.2% en los años 2000-2018.

Art. 10.- Están excluidas del Sistema las siguientes personas:

- Los pensionados por invalidez permanente a causa de riesgos comunes, del Instituto Salvadoreño del Seguro Social y del Instituto Nacional de Pensiones de los Empleados Públicos; y
- Los cotizantes y los pensionados por vejez e invalidez del Instituto de Previsión Social de la Fuerza Armada.



Situación financiera del Sistema de Pensiones

Se puede conocer el gasto público del sistema de pensiones al hacer una compilación y analizar las estadísticas del gasto total en pensiones tanto las contributivas (ISSS, INPEP e IPSFA) como las no contributivas (PBU). Sin embargo esta cifra no se puede tener con exactitud ya que aparte de pensiones contempla otro tipo de prestaciones que hacen estas instituciones.

El sistema de pensiones en el año 2022

En este año FUNDAUNGO participó en el Taller-Consulta titulado “Diagnóstico de la vigencia de los derechos humanos de las personas adultas mayores en El Salvador”, organizado por la Procuraduría para la Defensa de los Derechos Humanos de El Salvador.

El evento se centró en la situación que viven los adultos mayores en el tema de pensiones para así formar un plan de acción que mejore la situación de estas personas. Las cifras obtenidas fueron las siguientes; En agosto de 2021 las personas adultas mayores con pensión proveniente del Sistema Público de Pensiones (SPP) ascendía a 63,136 personas. En el caso del Sistema de Ahorro de Pensiones (SAP), asciende a 56,096 personas (Gil, 2022).

Lo que se puede obtener de estos datos es que el sistema de pensiones posee una baja cobertura y por lo tanto un deficiente sistema de protección y seguridad social para los adultos mayores.



Como conclusión debemos darle relevancia al sistema de pensiones en El Salvador como una forma de inclusión compensatoria, y mejorar las condiciones y mecanismo de este mismo. Buscando así la justicia e igualdad para una vida digna.

REFERENCIAS

Argueta, C. y De Paz, J. (2019). LOS DETERMINANTES LABORALES, EDUCATIVOS Y SOCIOECONÓMICOS ASOCIADOS A LA COBERTURA EFECTIVA DEL SISTEMA PREVISIONAL EN EL SALVADOR. <http://repositorio.uca.edu.sv/jspui/bitstream/11674/2741/1/59-investigacion-uca-determinantes-cobertura-previsional.pdf>

Gil, L. (15 de marzo de 2022). Solo uno de cinco adultos mayores recibe ingresos por pensión. Fundaungo. <https://www.fundaungo.org.sv/solo-uno-de-cada-cinco-adultos-mayores-recibe-ingresos-por-pension>

Mascareño, A. y Carbajal, F. (2015). Los distintos rostros de la inclusión y la exclusión. <https://dialnet.unirioja.es/servlet/articulo?codigo=5836668>

Mesa-Lago C., y Rivera M. (2020). “El sistema de pensiones en El Salvador: institucionalidad, gasto público y sostenibilidad financiera”. Serie Macroeconomía del Desarrollo. (Nº 29). https://repositorio.cepal.org/bitstream/handle/11362/45778/1/S2000374_es.pdf

Molina, K. (2022, September 29). *Costo político hace improbable nacionalización de pensiones - Noticias de*. El Diario de Hoy. Retrieved October 16, 2022, from <https://www.elsalvador.com/noticias/negocios/costo-politico-hace-improbable-nacionalizacion-pensiones-senala-bank-of-america/1002824/2022/>

Rosa, C. M., Morán Argueta, R., & Castillo, J. R. (2020). Propuesta de reforma al Sistema de Ahorro para pensiones de El Salvador: para mejorar las pensiones y garantizar que sean de por vida

Ungo G. (2020). El sistema de pensiones en El Salvador: desafíos y recomendaciones. FUNDAO. https://drive.google.com/file/d/1Ql_RI_b9OZSb_XV5DJkgPvasg-T3AsZK/view?usp=sharing